



АДМИНИСТРАЦИЯ ГОРОДА ПЕРМИ  
ДЕПАРТАМЕНТ ЗЕМЕЛЬНЫХ ОТНОШЕНИЙ

РЕШЕНИЕ

о размещении объектов № 21-01-44-438 от 23 АПР 2021

г. Пермь, ул. Сибирская, 15

Департамент земельных отношений администрации города Перми в соответствии с пунктом 3 статьи 39.36 Земельного кодекса Российской Федерации, Положением о порядке и условиях размещения объектов на землях или земельных участках, находящихся в государственной или муниципальной собственности, на территории Пермского края без предоставления земельных участков и установления сервитутов, публичного сервитута, утвержденным постановлением Правительства Пермского края от 22.07.2015 № 478-п, заявлением от 15.04.2021 № 21-01-06-6730

**разрешает:** ОАО «МРСК Урала» (ИНН 6671163413, ОГРН 1056604000970, местонахождения: 620026, Свердловская область, г. Екатеринбург, ул. Мамина - Сибиряка, д. 140)

**размещение объекта:** линии электропередачи классом напряжения до 35 кВ, а также связанные с ними трансформаторные подстанции, распределительные пункты и иное предназначенное для осуществления передачи электрической энергии оборудование, для размещения которых не требуется разрешения на строительство (КВЛ 35 кВ Пермь-Суханки; КВЛ 35 кВ отпайки на ПС ЗИС от КВЛ 35 кВ Пермь-Суханки; КВЛ 35 кВ Суханки-ЗИС в связи со строительством автомобильной газозаправочной станции (АГЗС) по ул. Старцева, д. 65. Переустройство КВЛ 35 кВ»

**способ размещения объекта:** подземный

**на землях:** государственная собственность на которые не разграничена

**на срок:** один год

**местоположение:** г. Пермь, Свердловский район, ул. Старцева.

Территория, согласно схеме, расположена в зонах с особыми условиями использования территорий: охранный зона объектов электросетевого хозяйства, приаэродромная территория аэродрома аэропорта Большое Савино.

ОАО «МРСК Урала»:

1. Соблюдать порядок использования земельных участков, установленный постановлением Правительства Российской Федерации от 24.02.2009 № 160 «О порядке установления охранных зон объектов электросетевого хозяйства и особых условий использования земельных участков, расположенных в границах таких зон».

2. Соблюдать правила охранных зон воздушного пространства, установленные постановлением Правительства Российской Федерации от 11.03.2010 № 138 «Об утверждении Федеральных правил использования воздушного пространства Российской Федерации».

3. В соответствии с пунктом 7(2) Положения о порядке и условиях размещения объектов на землях или земельных участках, находящихся в государственной или муниципальной собственности, на территории Пермского края без предоставления земельных участков и установления сервитутов, утвержденного постановлением Правительства Пермского края от 22.07.2015 № 478-п, представить в департамент земельных отношений администрации города Перми в течение 1 месяца с момента размещения объектов материалы контрольной геодезической съемки, размещены объектов на бумажном и электронном носителях на безвозмездной основе.

В соответствии со статьей 20<sup>1</sup> Закона Пермского края от 14.09.2011 № 805-ПК «О градостроительной деятельности в Пермском крае» ОАО «МРСК Урала»:

1. Не позднее, чем за 10 рабочих дней до начала строительства и (или) реконструкции безвозмездно передает в департамент градостроительства и архитектуры администрации города Перми один экземпляр копий разделов проектной документации, предусмотренных пунктом 1 части 12 статьи 48 Градостроительного кодекса Российской Федерации;

2. В течение 10 рабочих дней после окончания работ по строительству, реконструкции безвозмездно передать в департамент градостроительства и архитектуры администрации города Перми схему, отображающую расположение объекта и сетей инженерно-технического обеспечения, подписанную застройщиком (техническим заказчиком), с приложением текстового и графического описания местоположения границ охранной и санитарно-защитной зоны, перечень координат характерных точек границ такой зоны.

**Приложение:** схема предполагаемых к использованию земель или части земельного участка на 1 л. в 1 экз.

Первый заместитель  
начальника департамента



Т.Н. Мехоношина

# Схема предполагаемых к использованию земель или части земельного участка

Объект: «КВЛ 35 кВ Пермь-Суханки; КВЛ 35 кВ отпайка на ПС ЗИС от КВЛ 35 кВ Пермь-Суханки; КВЛ 35 кВ Суханки-ЗИС в связи со строительством автомобильной газозаправочной станции (АГЗС) по ул. Старцева, 65. Переустройство КВЛ 35 кВ».

Местоположение: Российская Федерация, Пермский край, Пермский городской округ, г. Пермь, Свердловский р-н, ул. Старцева

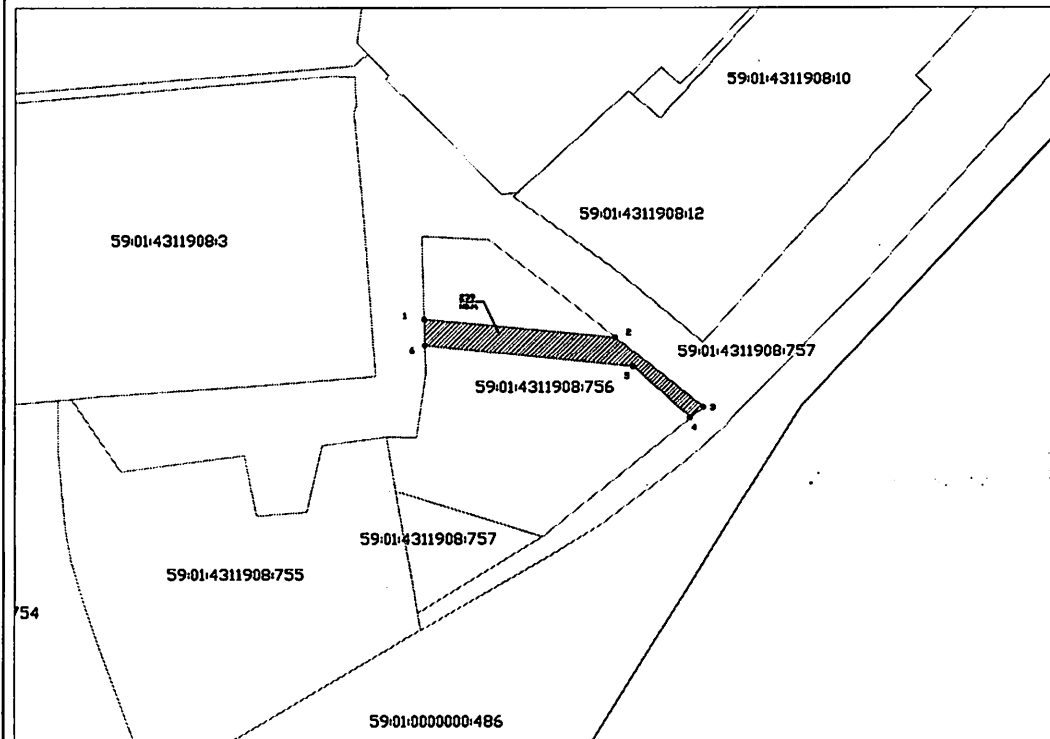
Площадь земель или части земельного участка 259 кв.м.

Категория земель: Земли населенных пунктов

Вид разрешенного использования: -

Координаты точек в МСК-59

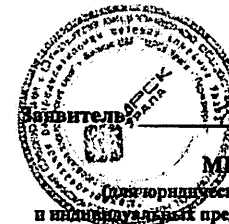
1756/43У1		
№ точек	X	Y
1	515408,48	2234875,69
2	515403,33	2234875,85
3	515399,06	2234916,74
4	515388,91	2234928,07
5	515391,03	2234930,67
6	515404,82	2234913,33



Масштаб 1:1000

## Описание границ смежных землепользователей:

от точки 1 до точки 2 участок КН 59:01:4311908:756  
от точки 2 до точки 4 земли общего пользования  
от точки 4 до точки 6 участок КН 59:01:4311908:756  
от точки 6 до точки 1 земли общего пользования



МП  
(для юридических лиц  
и индивидуальных предпринимателей)

(подпись, расшифровка подписи)

Верно

## Условные обозначения:

:3У1	- условный номер земельного участка
_____	- вновь образованная часть границы, сведения о которой достаточны для определения ее местоположения
_____	- существующая часть границы, имеющиеся в ГКН сведения о которой достаточны для определения ее местоположения
:227	- номер земельного участка в кадастровом квартале
59:01:4311908	- номер кадастрового квартала
_____	- граница кадастрового квартала